

黒穂病に罹った  
さとうきび



— さとうきび農家の皆様へ —

## 「さとうきび黒穂病にご注意！」

黒穂病とは？

- ・さとうきびの先端から黒いカビの胞子がついた穂（黒穂）が出てくる病気。
- ・カビの胞子が風雨で飛散し、周囲のさとうきびに伝染する。
- ・5月～6月、10月～11月に多く発生する。
- ・新植での発病は少ないが、株出回数が多くなるにつれ多発する。
- ・感染したら枯死する。※宮古地域において過去に大発生し、大幅に減収した例がある。

黒穂病が発生したら？

- ・発病株は胞子が散らないよう、ビニール袋をかぶせて株を抜き取り、畑の外で処分する。
- ・黒穂が出る前に抜き取ると、効果が大きい。※黒穂病に罹った株はススキのように細くなり、高く伸びる。
- ・発病株が多い畑は更新する。

黒穂病を出さないためには？

- ・植付用の苗は新植の畑から取る。
- ・黒穂病が発生した畑からは絶対に採苗しない。
- ・市が委託設置している採苗圃の苗を入手し利用する。
- ・黒穂病抵抗性品種を利用する。
- ・何度も株出しをしている畑は、病気が発生していないか、特に注意する。

**早めの対策が  
大切です！**



ビニール袋を被せて抜き取る

## 令和元年度 土壌検診週間のお知らせ

宮古地区土づくり運動推進協議会では、土壌検診を実施します。  
土壌検診を希望される方は、土壌のサンプルを採取し、下記機関へお申込みください。  
【土壌サンプル受付期間】6月17日(月)～7月3日(水)まで

サンプルの採集方法や申込に関するお問い合わせ先

- 宮古農林水産振興センター農業改良普及課 ☎ 72-3149
- JA おきなわ宮古地区営農振興センター農産部 ☎ 72-4588
- JA おきなわ各支店
- 宮古島市農政課 ☎ 76-6840
- 宮古製糖株式会社 ☎ 77-4117
- 沖縄製糖株式会社 ☎ 76-6003
- NOSAI 沖縄宮古支所 ☎ 72-4724

## 住宅リフォーム支援事業のご案内

建築課 住宅企画係  
☎ 76-6137

市内の施工業者を利用した20万円以上のリフォーム工事に補助金を交付する事業です。補助金申請後、交付決定を受けてから着手する工事で、来年の1月までに工事を完了できるものが補助金交付の対象となります。補助金は対象工事の20%(上限額40万円)

【対象改修工事】

- ①バリアフリー改修工事
- ②省エネ改修工事
- ③空き屋改修工事
- ④耐久性等を向上させる改修工事
- ⑤県産材料を利用した改修工事

【申請期間】

- 6月19日(水)～21日(金)  
9時～17時まで  
(12時～13時はお昼休み)  
※申請者多数の場合は、抽選となります。

対象住宅等の詳しい情報は、宮古島市のホームページ(補助金交付要綱)または、建築課住宅企画係までお問い合わせください。

# 狂犬病 予防集合注射のお知らせ

～あなたの大切な家族を守ろう～



狂犬病は、犬や人を含むすべてのほ乳類に感染し、発症するとほぼ100%死亡する恐ろしい感染症です。飼い主には「毎年1回の予防注射」が義務づけられています！

【お問合せ】  
環境衛生課  
☎ 75-5121

実施日	場 所	時 間	対 象	区	
2日(日)	平良第2庁舎	9時～12時	漲水、北西里、根間、下屋、羽立、出口、栄、東、仲屋、旭、高阿良、東川根1・2・3・4区、仲保屋、保里1・2区		
9日(日)	下地庁舎前				下地地区全域
16日(日)	伊良部中央公民館				北地区、南地区
23日(日)	上野庁舎前				上野地区全域
30日(日)	城辺庁舎前				城辺地区全域

## 6月4日～10日は『歯と口の衛生週間』です。

【お問合せ】  
下地保健福祉センター  
☎ 76-2785

宮古島市は、全国・県と比べ、むし歯がある子どもが多い現状となっています(乳幼児健康診査報告書より)。1歳半から3歳にかけてむし歯が急増しやすく、この時期での予防がとて大切です。

### 3歳児健診 むし歯がある児(H29)

- 全国：14.2%
  - 沖縄県：24.9%
  - 宮古島市：39.9%
- 全国平均の2倍以上！！



### 【むし歯予防のポイント】

- ①食べた磨く、習慣をつける
- ②定期的に歯科検診を受ける
- ③食事、おやつの時間を決め、だらだら食べ飲みしない
- ④強い歯を作る手助けをする「フッ素」利用も効果的



『お口の健康は大人になってからの生活習慣にも大きく影響します。子どものうちから、むし歯にならない生活習慣を身につけましょう。』

## つつが虫病に注意！

ツツガムシは、草むらにいます！  
被害は、初夏(5～6月)と秋(10～12月)に多いので、草刈り、農作業、釣りは要注意！

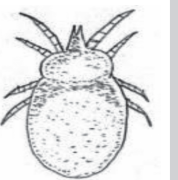
— ツツガムシにくっつかれないように —

- 草むら(畑・海岸)に入るときは、
- ①長袖、長ズボン、手袋、長靴を着用する。
  - ②虫除け剤を使う。(ディートを含むもの)
  - ③草むらで座らない(座る場合は敷物を使う)
  - ④草むらで脱いだ衣服を放置しない。
  - ⑤入った後はすぐに入浴(シャワー)する。
  - ⑥衣服を使い回さず、その日で洗濯する。
  - ⑦ツツガムシのすみかとなる不要な草むらを減らす。

【お問合せ】宮古保健所 健康推進班  
☎ 73-5074

症状：刺されてから5～14日後に出現

- 38～40度の高熱
- 全身性の発疹
- 体のどこかに刺し口がある



刺し口の特徴

- かさぶた、周囲に赤み(1cm前後)
- 「熱が長引く」、「体に赤い発疹」、「刺し口」などの症状がある場合は、すぐに医療機関で受診しましょう。

※治療が遅れると重症になることもあります。  
※一度ならず、またかかる人もいます。